



Businessplan zur Gründung einer Investmentgesellschaft zur Entlastung des Gesundheitssystems

„Selbsteilungskliniken“

Unternehmensvision

In einem Kooperationsprojekt schaffen wir die finanziellen und unternehmerischen Voraussetzungen für die langfristige Entlastung unseres Gesundheitssystems, unseres Grundwassers und unserer Umwelt.

Unternehmensmission

Schaffung der finanziellen und unternehmerischen Voraussetzungen für ein Netzwerk von Kliniken.

Die Kliniken unterstützen Menschen in der Prävention und Rehabilitation, wieder in ihre vollständige Gesundheit zu kommen.

Das geschieht durch Stärkung der Selbstheilungskräfte, vollständige Übernahme der Selbstverantwortung für das Leben und Entwicklung eines individuellen Lifestyles der Dankbarkeit, Körperunterstützung und Menschlichkeit.

Die wissenschaftliche Basis sind die Forschungen des Studiennetzwerks für integrative Medizin. Die Unterstützung orientiert sich an der daraus erstellten Leitlinie.

Dieses Angebot ergänzt die bisherigen Angebote der Notfallmedizin (Kliniken, Reha-Einrichtungen, ...) und dient zu deren langfristiger Entlastung.

Zielgruppe

Menschen, denen Nachhaltigkeit, Klimaschutz, Schutz des Grundwassers und ethisches Handeln sehr wichtig sind.

Unternehmensinhalt

1. Schaffung der finanziellen Voraussetzungen für den Kauf der Immobilien und der Einrichtung und für das Betreiben der Selbstheilungskliniken
2. Zur Verfügung stellen von Immobilienfonds, Gesundheitsfonds u.ä. Möglichkeiten für eine ethisch-nachhaltige Geldanlage, die die Unternehmensmission ermöglichen.
3. Schaffung der unternehmerischen Voraussetzungen für den Kauf und die Verwaltung der Immobilien

Anschrift der Initiatorin und Leiterin der medizinischen Forschung



Gudrun Dara Müller

Levkojenweg 24

22523 Hamburg

Tel: 040 / 87 60 15 31

Mail: info@selbsteilungsberatung.de

Homepage: <http://www.selbsteilungsberatung.de>

Inhalt

1 Marktanalyse.....	2
2 Aktueller Umsetzungsstand der Selbstheilungskliniken.....	3
3 Einordnung der Selbstheilungskliniken ins Medizinsystem.....	4
4 Kurze Info über die Initiatorin: Gudrun Dara Müller.....	4
5 Werbung / Marketing.....	5
6 Wichtigste Meilensteine in der Entstehung des Studiennetzwerks für integrative Medizin.....	6
7 Gefundene Inspirationen für die Umsetzung	9

1 Marktanalyse

- Über den Zustand des aktuellen staatlichen Gesundheitssystems brauche ich hier keine Worte zu verlieren, da es seit Monaten das Dauerthema in den Medien ist. Auch wenn einiges dort sehr überspitzt und einseitig dargestellt wird, sind sich die meisten einig, dass das Gesundheitssystem entlastet werden muss.
- Umweltschutz, Klimaschutz, Schutz des Trinkwassers, Nachhaltigkeit, Schutz der Gesundheit und ethisches Handeln sind bei vielen Menschen in den letzten Jahren in der Wichtigkeit gestiegen. Das „Ich will“ zu diesen Werten ist bekundet. Das „Wie ist es effektiv und sinnvoll möglich?“ landet noch häufig im Ohnmachtsbereich und führt zu Forderungen an die Politiker, anstatt zu selbstverantwortlichem Handeln.
- Die Nachfrage nach ethisch-nachhaltigen Geldanlagen wächst beständig. Der Markt ist dort aktuell unsicher und oft versteckt sich unter dem Label 'ethisch-nachhaltig' etwas, was nicht dorthin gehört.
- Viele Menschen der Zielgruppe vertrauen aktuell Kryptowährungen mehr als den Banken und dem Geldmarkt, so dass diese Möglichkeiten mit berücksichtigt werden sollten.
- Die Anzahl der Risikopatienten mit Diagnosen von chronisch, unheilbar, bösartig, unmöglich, Ursache unbekannt steigt beständig. Mit diesen Diagnosen steigt der Medikamentenverbrauch und die Belastung des Grundwassers. Das führt zur Gesamtbelastung der Bevölkerung durch Arzneimittelreste im Trinkwasser. Im staatlichen Gesundheitssystem gibt es dafür wenig Hoffnung.
- Die Patienten, denen der Umweltschutz und die Nachhaltigkeit wichtig sind, werden durch die Erzeugung von Angst und die darauf folgende Verordnung der Medikamente in einen Gewissenskonflikt gebracht, der den Gesundheitszustand verschlechtert. Autoimmune Krankheiten sind eine logische Folge dieses Gewissenskonflikts. Für diese Menschen liefert eine Selbstheilungsklinik die Möglichkeit, einen Weg zurück zu einem Lifestyle zu finden, der ihnen den Rückweg zur Gesundheit ermöglicht.

- Viele Frauen fühlen sich ohnmächtig in einem Medizinsystem, das ihre Männer immer mehr zu Risikopatienten macht.
Durch diesen Konflikt in der Familie manifestieren diese Frauen Krankheiten in ihrem Körper. Allen voran ist dort der Brustkrebs zu nennen. Wenn dieser Konflikt eine Ursache für den Brustkrebs ist, dann spürt die Frau im eigenen Körper die Grenze des Medizinsystems. Viele Frauen fühlen sich durch die Diagnose aktuell noch dazu gezwungen, gegen ihre eigenen Werte zu verstoßen. Für diese Frauen liefert eine Selbstheilungsklinik die Möglichkeit, schon beim ersten kleinen Krebsverdacht einen Weg zurück zu einem Lifestyle zu finden, der ihnen eine Treue zu ihren Werten und eine vollständige Gesundheit ermöglicht.
- Wenn die Konflikte zwischen den Eltern durch die Eltern nicht gelöst werden, manifestieren sich diese als Krankheit in ihren Kindern. Durch den vollständigen Fokus auf die Gesundheit des Kindes werden die Bedürfnisse der Eltern immer weiter nach hinten gestellt. Das verstärkt den Konflikt im Kind und behindert seine Gesundwerdung.
Für diese Familien liefert eine Selbstheilungsklinik die Möglichkeit, gemeinsam einen Weg zurück zu einem Lifestyle zu finden, der die Familie stabilisiert und allen Familienmitgliedern Gesundheit ermöglicht.
- Viele Menschen fühlen sich nicht vollständig gesund. Die Aussage des Arztes, dass dieser keine Krankheit finden kann, befriedigt den gefühlten Mangel an Gesundheit nicht.
Für diese Menschen liefert eine Selbstheilungsklinik die Möglichkeit, einen Weg zurück zu einem Lifestyle zu finden, der sie zurück zu ihrem Gesundheitsgefühl bringt.

2 Aktueller Umsetzungsstand der Selbstheilungskliniken

Jede Selbstheilungsklinik ist eigenständig und unabhängig in der Gestaltung ihres Angebots und ihrer Zielgruppe. <https://selbstheilungskliniken.de/>

Das ist seit 11/2020 bereits möglich:

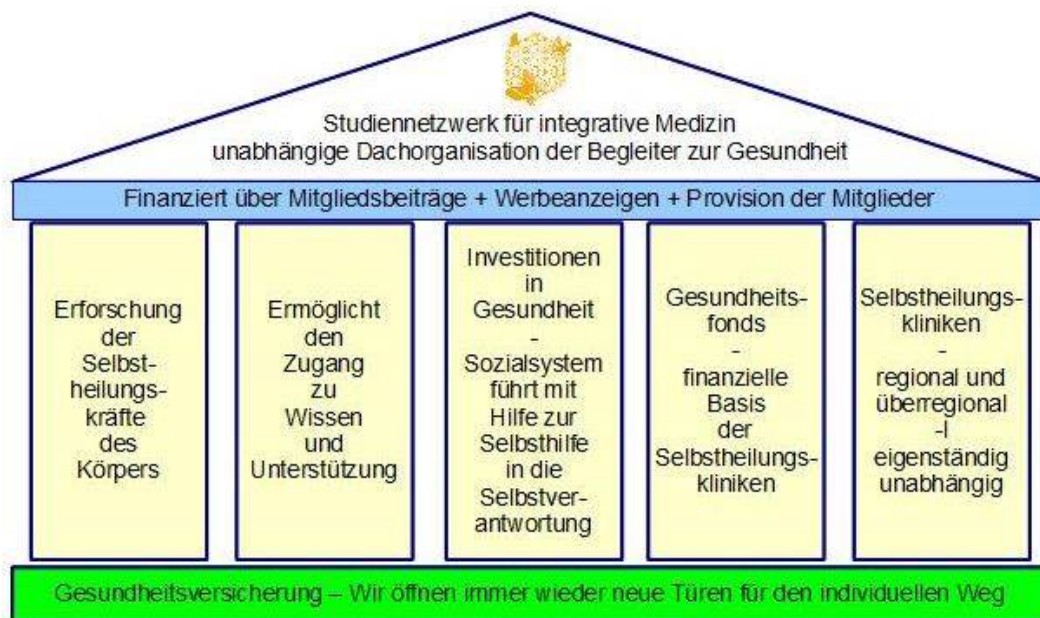
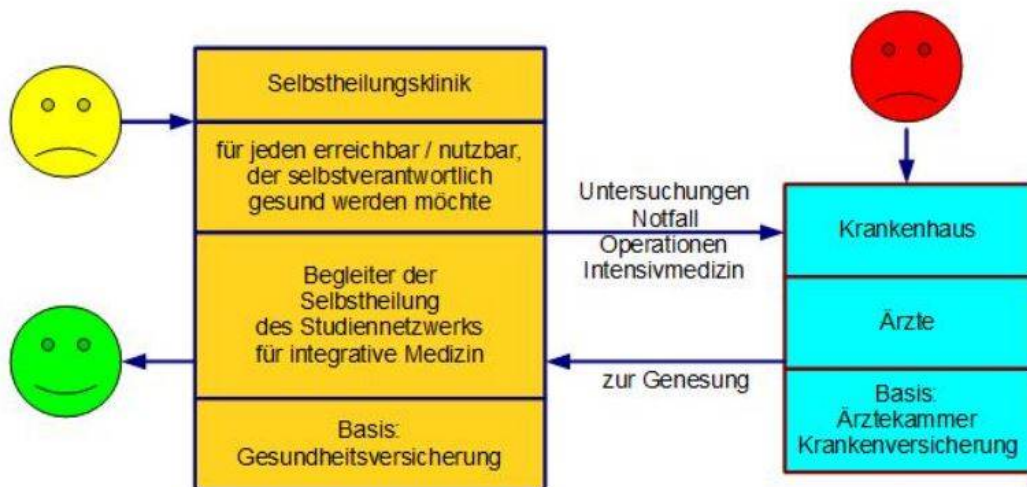
- Unterstützung, um das eigene Zuhause zur Selbstheilungsklinik / Kraftplatz / Power-Tankstelle umzugestalten
siehe <http://www.selbstheilungsberatung.de>
- Unterstützung bei der Erweiterung des Angebots für vorhandene Einrichtungen, z.B. für Wellness-Hotels, Pflegeeinrichtungen, u.ä.
- Ort der Regeneration in Unternehmen verbunden mit zusätzlichen Angeboten im Rahmen des Betrieblichen Gesundheitsmanagements

Ziel dieser Partnerschaft ist es, dieses Projekt so zu erweitern, dass mehr möglich ist, als es ein Einzelner schaffen kann.

Die Vision ist,

- ein flächendeckendes Netz von Selbstheilungskliniken, so dass jeder sich sein Bedürfnis nach Gesundheit OHNE Belastung des Grundwassers mit Arzneimittelrückständen erfüllen kann.
- über den Aufbau ethisch-nachhaltiger Kapitalanlagemöglichkeiten kann jeder die Vision unterstützen und davon profitieren

3 Einordnung der Selbstheilungskliniken ins Medizinsystem



4 Kurze Info über die Initiatorin: Gudrun Dara Müller

- Laut Ausweis: Gudrun Gisela Müller
Dara ist der spirituelle Name.
Da es Teil eines spirituellen Projektes ist, das auf der inneren Ebene durch Führung durch die Christusenergie umgesetzt wird, findet sich Dara mit im Namen.
- Die Faszination, wie aus dem Nichts Dinge mit dem Computer gestaltet werden können, war der Auslöser Softwareentwicklerin werden zu wollen.
Das Mathematikstudium mit Ausrichtung auf Physik und Informatik war dafür der gewählte Ausbildungsweg.

- Danach 23 Jahre Entwicklung von betriebswirtschaftlicher Software bei HS – Hamburger Software GmbH & Co. KG im Bereich anwendungsübergreifende Standardisierung und Ausbildung in komplexen firmeneigenen Frameworks
- Durch eigene Schmerzen und Diagnose einer chronischen und unheilbaren Krankheit Kontakt mit der Medizin und Start der Suche nach Lösungen.
- Reiki-Ausbildung – dadurch Kontakt mit spirituellen Weltanschauungen
- Entscheidung zu verstehen, was die Welt im Innersten zusammen hält
- Die Faszination, Dinge aus dem Nichts zu erschaffen, wurde in der realen Welt wieder entdeckt.
- Ausbildungen zur Heilerin in verschiedenen Richtungen, um immer neue Aspekte kennen zu lernen.
- Faszination der Möglichkeiten in der Medizin durch die Wunderheilungsberichte von Jesus, u.a.
- Entscheidung spirituelle Lehrerin des Christuslichts zu werden
- Eröffnung der Praxis Selbstheilungsberatung
- Ermöglichung der Ausbildung als Heilpraktikerin durch die Kenntnis des Modells der 5 biologischen Naturgesetze, da dadurch der Zufall der Krankheiten aus der Medizin verschwindet.
- 2013 – Abschluss als Heilpraktikerin
- Entscheidung, die Fähigkeit als Diplommathematikerin in die Medizin einzubringen und eine stabile wissenschaftliche Grundlage durch Nutzung mathematischer Logik zu schaffen.
(These-Antithese-Synthese)
- 2015 – Start des Aufbaus des Studiennetzwerks für integrative Medizin und Vision des Netzwerks der Selbstheilungskliniken
Konzeptionierung eines neuen Gesundheits- und Sozialsystems durch den Aufbau eines Netzwerks von Internet-Plattformen

5 Werbung / Marketing

Das Studiennetzwerk ist aktuell voll auf Empfehlungsmarketing ausgerichtet, da wir darüber die notwendige Lastenverteilung bei der Betreuung der Mitglieder und Studienteilnehmer sicherstellen.

Die Ausbildung und Unterstützung erfolgt online durch die Nutzung der digitalen Medien.

6 Wichtigste Meilensteine in der Entstehung des Studiennetzwerks für integrative Medizin

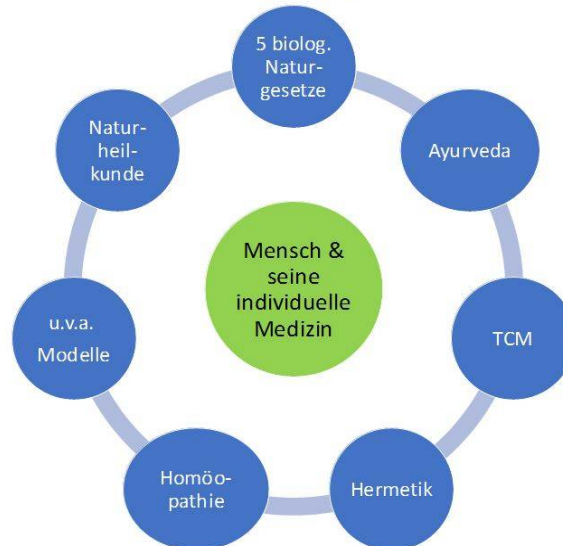
1. 2015 - Einladung und Aufruf zur Zusammenarbeit im Medizinbereich



Gudrun Dara Müller
(Diplommathematikerin
- Heilpraktikerin)

Wollen wir unser Wissen und unsere Erfahrungen verbinden?

- Biologie
- Zellbiologie
- Quantenphysik
- Physik
- Mathematik
- Philosophie
- U.v.a. Forschung
- Produktforschung
- Systementwicklung
- Epigenetik
- Genetik



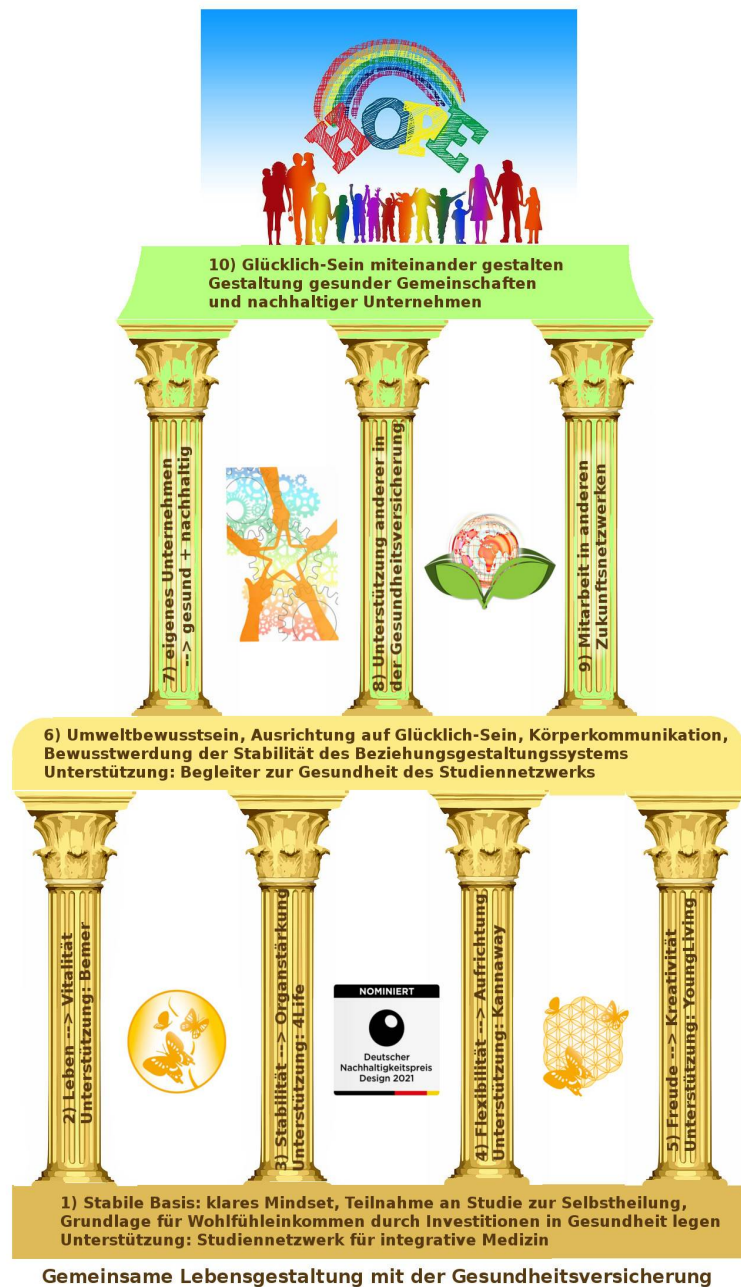
- Chemie
- Biochemie
- Neurologie
- Radiologie
- Anatomie
- Histologie
- Physiologie
- Psychologie
- Immunologie
- Radionik
- Alchemie

Ich liebe es, Wissen und Weisheit auf der Basis mathematischer Logik zu integrieren, mit den Erfahrungen zu verbinden und Heilung als Naturwissenschaft zu entwickeln.

2. 2017 - Start der Kooperation mit Meta Health International



3. 2020 – Nominierung des Konzepts und Designs der Gesundheitsversicherung zum Deutschen Nachhaltigkeitspreis Design 2021



4. 01/2021 – Start des finanziellen und unternehmerischen Loslösungs-Prozesses des Studiennetzwerks für integrative Medizin von der Praxis Selbstheilungsberatung

Bis dahin war das Studiennetzwerk eine Abteilung der Praxis und nur über die Kostenstelle, aber nicht physisch und buchhalterisch getrennt. Mit der Trennung der Konten ist der erste Schritt geschafft. Die Übergabe der Kosten erfolgt langsam, so dass die finanzielle Stabilität während des Prozesses gewährleistet bleibt.

5. 03/2021 – Start der Leitlinie zum strukturierten und fokussierten Studienerfolg für die Teilnehmer

Die Studie teilt sich in 3 Abschnitte:

1. Kurzfristig: Gemeinsam in einen gesunden Lifestyle.
Durch die Leitlinie gibt es Woche für Woche fühlbare Erfolge.
Spätestens nach 3 Monaten sollten diese Erfolge messbar sein, sonst ist eine Ursachenanalyse und eine Korrektur notwendig.
2. In einer Langzeitstudie zeigen wir, dass der in unserer Selbstfürsorge entwickelte Lifestyle von Dankbarkeit, Körperunterstützung und Menschlichkeit die ideale Gesundheitsversicherung ist.
3. Die Langzeitstudie wird generationsübergreifend zeigen, wie die Selbstfürsorge der Mütter zu einem Aussterben der Kinderkrankheiten führt.

Finanzierung der Studien:

- Jeder Studienteilnehmer zahlt als Mitgestalter des Studiennetzwerks einen Mitgliedsbeitrag von 10 € / Monat bzw. 100 € / Jahr.
Bis Ende August 2021 können Menschen, die finanziell nicht so gut aufgestellt sind, kostenlos teilnehmen.
- Durch Weiterempfehlung der Studien kann sich ein Grundeinkommen aufgebaut werden. 10% des Mitgliedsbeitrags gehen an den Empfehler, über dessen Partnerlink die Mitgliedschaft abgeschlossen wurde.
Dieser Empfehler ist der persönliche Mentor des Studiennetzwerks und der erste Ansprechpartner bei allen Fragen.
- Weitere Möglichkeit zur eigenen Finanzierung der Studie:
Die meisten der empfohlenen Produkte zur Unterstützung der Selbstheilungskräfte stammen von Herstellern, die ihre Produkte im Networkmarketing anbieten.
Diese Unternehmen unterstützen unsere Ausrichtung auf ethisch-nachhaltiges Handeln.
Die Unternehmen haben für sich hohe Qualitätsstandards festgelegt.

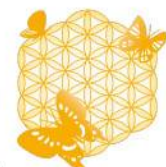
6. 04/2021 – Erstellung der Schnelltests

Komprimierte Zusammenfassung der Forschungsergebnisse zur Unterstützung in der aktuellen Situation.



Viren-Schnelltests des Studiennetzwerks für integrative Medizin

(kostenlos + einfach + hohe Sicherheit + selbst anwendbar)



- 1) Machen aktive Viren sichtbar**
- 2) Zeigen Brustkrebs-Gefährdung**
- 3) Zeigen, wie sicher du vor Ansteckung bist**

Bei Interesse sende ich sie dir gern zu.

7. Geplante Erreichung des nächsten Meilensteins: 09/2021 Auswertung der ersten Erprobungen der Leitlinie

Ganz besonders achten wir dabei auf die schwierigen Fälle:

- Frauen und Mütter, die für alle anderen da sind und dabei sich selbst vergessen
- Brustkrebs-Verdachtsfälle und -Rehabilitation
- Unterstützung in Pflegesituationen
- Unterstützung in der Rehabilitation nach Notfallbehandlungen
- Menschen, die schon gefühlte Ewigkeiten Symptome haben
- Menschen mit Geldproblemen, die glauben, sich Gesundheit nicht leisten zu können

Die Leitlinie wird angepasst und korrigiert, bis wir für die Menschen, die sich klar für die Teilnahme an der Studie entscheiden und in dieser Entscheidung stabil bleiben, die Gewissheit haben, dass sie ihr Gesundheitsziel erreichen.

7 Gefundene Inspirationen für die Umsetzung

1. Pflegeimmobilien vom Projektentwickler Carestone

<https://carestone.com/>

Diese gehen aufgrund der demographischen Altersverteilung von der Annahme aus, dass der Anteil der Menschen, die auf Pflege angewiesen sind, kontinuierlich steigt und 2060 ein Rekordhoch erreichen wird. Wenn wir so weiter machen wie bisher, werden sie Recht behalten.

Doch wir sind die Schöpfer unserer Realität!

Wir können im Hier und Jetzt entscheiden, die Richtung zu wechseln.

Meine Vision sagt:

2030 wird keiner mehr Angst vor Infektionskrankheiten haben.

2050 wird jeder der es möchte, gesund sein und ein Wohlfühleinkommen haben.

Wenn du meine Vision unterstützen möchtest, kannst du jetzt bereits für dich starten, denn Gesundheit ist Selbstverantwortung:

<http://www.selbsteilungsberatung.de/>

Die Selbstheilungskliniken zum Abholen der Risikopatienten zur Gesundheit sind bautechnisch so zu gestalten, dass sie alternative Konzepte des Zusammenlebens unterstützen, die auch dann rentabel sind, wenn alle Menschen gesund sind.

Wir entscheiden im Hier und Jetzt, wie wir zusammen leben wollen!

2. Die Finanzprofis zum Aufsetzen der Gesundheitsfonds

für die Finanzierung von Selbstheilungskliniken haben wir bereits gefunden :-)
Wir starten dort heute am 28.04.2021 in die Ausarbeitung der Details.